

نقش خطای اساسی اسناد در کسب و کارها چیست؟

خطای اساسی در اسناد، یکی از موضوعات کلیدی در روان‌شناسی اجتماعی است که به بررسی چگونگی درک علل رفتار دیگران و شناسایی منابع اشتباه در این قضاوت‌ها می‌پردازد. این خطا به این صورت عمل می‌کند که ما معمولاً تمایل داریم رفتار افراد را بیشتر به ویژگی‌های شخصیتی و عوامل درونی نسبت دهیم، در حالی که تأثیر عوامل موقعیتی و بیرونی را نادیده می‌گیریم. به عنوان مثال، شکست‌های دیگران را اغلب ناشی از ضعف‌های شخصی آن‌ها می‌دانیم، در حالی که موفقیت‌هایشان را به شرایط و شانس مرتبط می‌کنیم.

این پدیده که به عنوان خطای اساسی اسناد (Fundamental Attribution Error) یا FAE شناخته می‌شود، نشان می‌دهد چگونه اغلب تأثیرات عوامل گرایشی را بزرگ‌نمایی کرده و نقش عوامل موقعیتی را کم‌رنگ می‌کنیم. در این مقاله به بررسی این خطا، نظریه‌های مرتبط با آن و منابع اصلی آن می‌پردازیم تا درک عمیق‌تری از این سازوکار روان‌شناختی به دست آوریم.

خطای اساسی در اسناد به چه معنا است؟

خطای اساسی اسناد به تمایل ما برای نسبت دادن رفتارهای دیگران به شخصیت و ویژگی‌های ذاتی آن‌ها اشاره دارد، بدون در نظر گرفتن شرایطی که ممکن است بر رفتار آن‌ها تأثیر گذاشته باشد. برای مثال، اگر راننده‌ای ناگهان جلوی ما پیچیده و باعث ناراحتی شود، ممکن است به سرعت او را خودخواه تلقی کنیم. این در حالی است که ممکن است او تحت فشار یک وضعیت اضطراری باشد. چنین قضاوت‌های سطحی و شتابزده می‌تواند منجر به سوءتفاهم شود و مانع از درک صحیح دلایل رفتار دیگران شود.

وقتی فقط به ویژگی‌های شخصیتی افراد توجه کنیم، احتمال دارد شرایط خاص و موقعیت‌های پیش‌آمده را نادیده بگیریم. این دیدگاه محدود ما را از همدلی و پذیرش دلایل واقعی پشت رفتارهای دیگران دور می‌کند. چنین رویکردی باعث شکل‌گیری تصورات نادرست و غیرمنصفانه می‌شود و روابط انسانی را تحت تأثیر منفی قرار می‌دهد. در نتیجه، بسیاری از فرصت‌ها برای درک عمیق‌تر رفتارهای انسانی از دست می‌روند.

این خطا در سطح اجتماعی نیز پیامدهای جدی دارد؛ زیرا توجه ما را از بررسی مشکلات زیربنایی به سمت سرزنش افراد منحرف می‌کند. در مواجهه با رفتارهایی که ممکن است غیراخلاقی به نظر برسند، ممکن است سیستم‌ها و شرایط محیطی نادیده گرفته شوند. این امر می‌تواند تلاش‌ها برای اصلاح نابرابری‌ها و مشکلات ساختاری در جامعه را مختل کند و حل مسائل بنیادین را به تأخیر بیندازد. در ادامه مطلب به طور کامل تر به این موضوع خواهیم پرداخت.

نرم افزار اسناد است که به شما امکان مدیریت چرخه کامل اسناد و مکاتبات شامل (ایجاد، ارسال، دریافت، بایگانی) و پیگیری لحظه‌ای وضعیت نامه‌ها و جلوگیری از گم‌شدن اسناد مهم است. برای بررسی بیشتر بنر زیر را کلیک کنید. ⁴



انواع خطای اساسی اسناد

حال که با مفهوم این خطا آشنا شدید، بهتر است به بررسی انواع آن بپردازیم.

خطای اساسی اسناد: خطای بنیادی

اگر فردی را ببینید که با تأخیر طولانی در یک جلسه مهم حاضر می‌شود و هنگام ورود یادداشت‌هایش روی زمین می‌ریزد یا عینکش می‌شکند، احتمالاً او را فردی بی‌نظم یا دست‌وپاچلفتی می‌بینید؛ اما آیا این قضاوت منصفانه است؟ ممکن است شرایطی مانند ترافیک سنگین، لغزندگی کف اتاق یا حتی بدشانسی عامل این اتفاقات باشد. با این حال، تمایل ما به نادیده گرفتن عوامل محیطی و تأکید بر ویژگی‌های شخصیتی، ناشی از خطای بنیادی اسناد است؛ خطایی که توسط راس (L.D. Ross) معرفی شد و نشان می‌دهد ما معمولاً علت رفتار دیگران را به ویژگی‌های درونی آن‌ها نسبت می‌دهیم و زمینه‌های موقعیتی را کمتر در نظر می‌گیریم.

این سوگیری عمدتاً به دلیل برجسته بودن خود رفتار رخ می‌دهد؛ ما رفتار را به وضوح می‌بینیم اما شرایطی که آن را ایجاد کرده‌اند در پس‌زمینه قرار می‌گیرند. حتی زمانی که عوامل محیطی آشکار هستند، ما همچنان بیشتر به علل درونی توجه می‌کنیم و بهای بیشتری به آن‌ها می‌دهیم. این خطا پیامدهای جدی دارد. برای مثال، افرادی که در شرایط اجتماعی دشوار مانند فقر، نبود فرصت‌های مناسب یا خانواده‌های پرمشکل قرار دارند، اغلب به دلیل ویژگی‌های شخصیتی خودشان مقصر تلقی می‌شوند؛ در حالی که عوامل محیطی و سیستمی نقش تعیین‌کننده‌ای در وضعیت آن‌ها دارند. چنین قضاوت‌هایی می‌تواند مانع از همدلی و درک واقعی مشکلات دیگران شود.

خطای اساسی اسناد: اثر عامل- ناظر

یکی از خطاهای اساسی در اسناد، اثر عامل-ناظر است که بر نحوه تفسیر رفتارها و حوادث تأثیر می‌گذارد. به عنوان مثال، اگر فردی را ببینیم که به زمین افتاده است ممکن است این حادثه را به دست‌وپاچلفتی بودن یا بی‌احتیاطی او نسبت دهیم (علل درونی). این در حالی است که اگر خودمان زمین بخوریم، احتمالاً دلیل آن را به شرایط محیطی مانند لغزندگی زمین یا نامناسب بودن کفش خود ارتباط می‌دهیم (علل موقعیتی). این اثر نشان می‌دهد که جایگاه ما به عنوان عامل یا ناظر، چگونگی اسناد دادن را تغییر می‌دهد.

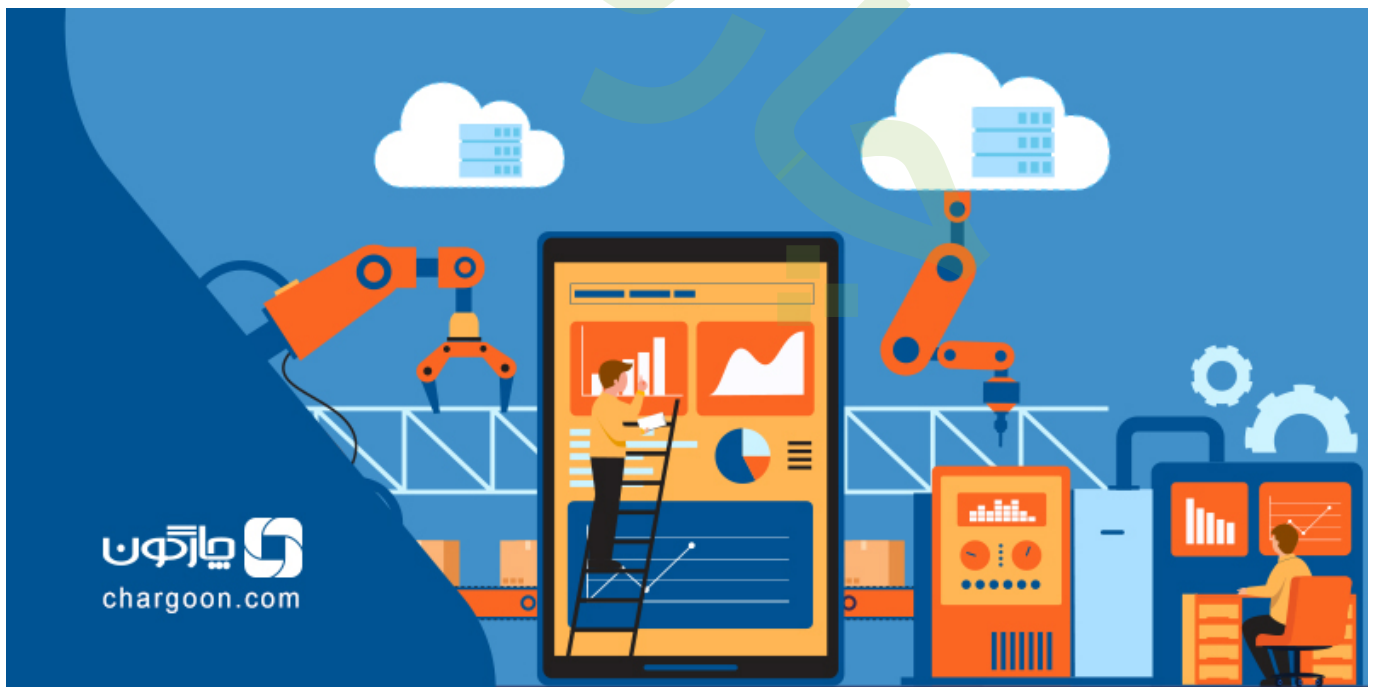
جونز و نیسبت دو دلیل برای این پدیده ارائه داده‌اند: اول، تفاوت اطلاعات که نشان می‌دهد افراد در نقش عامل از پیشینه و دلایل رفتاری خود آگاه‌اند و رفتارشان را به موقعیت مرتبط می‌کنند اما در نقش ناظر، تنها به ظاهر رفتار دیگران توجه می‌کنند و آن را به ویژگی‌های درونی‌شان نسبت می‌دهند. دوم، تفاوت در زاویه دید است؛ این عامل به محیط اطراف توجه دارد، در حالی که ناظر بر رفتار عامل تمرکز می‌کند.

اثر عامل-ناظر به دو نوع سوگیری اصلی منجر می‌شود. اول، سوگیری خدمت به خود است که در آن افراد تمایل دارند موفقیت‌های خود را به تلاش و توانایی‌هایشان (علل درونی) نسبت دهند و شکست‌ها را به عوامل محیطی مانند بدشانسی (علل بیرونی). این سوگیری با هدف حفظ عزت‌نفس فرد رخ می‌دهد. دوم، سوگیری مرتبط با نیاز به کنترل محیط است.

افراد معمولاً در مواجهه با حوادث غیرقابل‌کنترل، حتی پیامدهای منفی را به خودشان نسبت می‌دهند تا احساس کنترل بیشتری بر شرایط داشته باشند. به عنوان مثال، در

مطالعه‌ای که توسط بولمن و ورتمن انجام شد، افرادی که به دلیل تصادف نخاعی شده بودند، خود و شانس را به عنوان دلایل اصلی حادثه معرفی کردند، با وجود این که می‌توانستند مسئولیت را به عوامل بیرونی نسبت دهند.

این دو سوگیری، بسته به شرایط، ممکن است اثرات متفاوتی داشته باشند. مطالعات رایج و همکاران نشان داده است که افراد در موقعیت‌هایی که نتایج شدیداً مثبت یا منفی است، تمایل بیشتری به استفاده از این سوگیری‌ها دارند. این تمایلات در نهایت نشان‌دهنده پیچیدگی روانشناختی انسان در تلاش برای درک و مدیریت رفتارها و وقایع پیرامون است. در ادامه مطلب در مورد سوگیری خدمت به خود بیشتر توضیح خواهیم داد.



خطای اساسی: سوگیری خدمت به خود

سوگیری خدمت به خود (The self-serving bias) به تمایلی اشاره دارد که افراد موفقیت‌ها و نتایج مثبت خود را به عوامل درونی مانند استعداد و تلاش نسبت می‌دهند اما ناکامی‌ها و شکست‌های خود را به علل بیرونی نظیر بدشانسی یا شرایط نامساعد ربط می‌دهند. این سوگیری که به نظر می‌رسد جهانی و قدرتمند است، در موقعیت‌های مختلف به چشم می‌خورد.

برای مثال، سیاستمداران پس از پیروزی در انتخابات، آن را حاصل تدابیر و توانایی‌های خود می‌دانند اما شکست‌های خود را به عواملی مانند تقلب، بی‌عدالتی یا شرایط اقتصادی نسبت می‌دهند. به طور مشابه، ورزشکاران پس از کسب مدال، تلاش و آمادگی خود را علت موفقیت اعلام می‌کنند اما در صورت شکست، آن را به داوری ناعادلانه یا وضعیت نامناسب جسمی نسبت می‌دهند.

این پدیده تحت تأثیر تفاوت‌های فرهنگی نیز قرار دارد. در برخی فرهنگ‌ها، مانند فرهنگ‌های جمع‌گرایانه، نسبت دادن موفقیت‌ها به خود ممکن است ناپسند یا غیرمتواضعانه تلقی شود. به همین دلیل، در چنین جوامعی، افراد تمایل دارند موفقیت‌های خود را به عوامل بیرونی مانند کمک استادان، لطف خداوند یا حمایت دیگران نسبت دهند و کمتر به تلاش یا توانایی خود اشاره کنند. به عنوان مثال، تحقیقی نشان داد که دانشجویان موفق در فرهنگ‌های جمع‌گرا، موفقیت خود را به امور بیرونی نسبت می‌دهند و در مراحل بعدی از تلاش‌های فردی خود یاد می‌کنند. این امر نشان می‌دهد که سوگیری خدمت به خود، علاوه بر ویژگی‌های فردی، از باورها و هنجارهای

فرهنگی نیز تأثیر می‌پذیرد.

چرا این خطاها ایجاد می‌شوند؟

خطاهای اسنادی معمولاً از دو عامل شناختی و انگیزشی ناشی می‌شوند. از منظر شناختی، افراد به دلیل گرایش‌های طبیعی ذهن در پردازش اطلاعات، موفقیت‌های خود را به عوامل درونی و شکست‌ها را به عوامل بیرونی نسبت می‌دهند. این امر به دلیل انتظار موفقیت در افراد است که باعث می‌شود دستاوردهای مثبت بیشتر به تلاش و استعداد خودشان اسناد داده شود. در مقابل، تبیین انگیزشی بیان می‌کند که این سوگیری‌ها از نیاز انسان به حفظ و تقویت حرمت نفس سرچشمه می‌گیرد. افراد با نسبت دادن موفقیت‌ها به علل درونی و سرزنش شرایط خارجی برای شکست‌ها، احساس کنترل و ارزشمندی خود را حفظ می‌کنند.

این سوگیری‌ها نه تنها به تحریف قضاوت‌های فردی منجر می‌شوند، بلکه می‌توانند تأثیرات منفی بر روابط میان‌فردی داشته باشند. برای مثال، در همکاری‌های گروهی، افراد ممکن است سهم خود را در موفقیت بزرگ‌تر ببینند یا اعمال منفی خود را توجیه کنند، در حالی که همان رفتار از سوی دیگران غیرمنطقی قلم‌داد می‌شود. چنین گرایش‌هایی می‌تواند باعث بروز تعارضات، اختلاف‌نظرها و حتی شکست در تعاملات اجتماعی شود، به همین دلیل شناخت و تعدیل این خطاها در بهبود روابط انسانی اهمیت فراوانی دارد.



اجتناب از خطا

برای اجتناب از خطای اساسی اسناد، ابتدا باید به این نکته توجه کنیم که بیشتر اوقات ما عوامل موقعیتی را نادیده می‌گیریم و به راحتی رفتار دیگران را به ویژگی‌های درونی‌شان نسبت می‌دهیم. یکی از روش‌هایی که می‌تواند در مقابله با این خطا مفید باشد، یادآوری ویژگی‌های مثبت فرد مقابل است. به طور مثال، زمانی که از رفتار منفی یک همکار ناراحت می‌شوید، می‌توانید فهرستی از پنج ویژگی مثبت او تهیه کنید.

این کار به شما کمک می‌کند که دیدگاه جامع‌تری نسبت به آن شخص داشته باشید و او را تنها بر اساس یک رفتار منفی قضاوت نکنید. در حقیقت، این روش باعث می‌شود که از نگاه کردن به فرد فقط از زاویه یک خطا اجتناب و بیشتر به کل شخصیت او توجه

کنید.

علاوه بر این، تقویت هوش هیجانی یکی دیگر از راه‌های مؤثر برای کاهش خطای بنیادی اسناد است. هوش هیجانی به معنای افزایش خودآگاهی، همدلی و خودتنظیمی است که به ما کمک می‌کند روابط بهتری با دیگران برقرار کنیم. تمرین همدلی و تلاش برای درک نظرات دیگران، از جمله همکاران، در مورد پروژه‌ها و زندگی شخصی‌شان می‌تواند یک گام مؤثر در این مسیر باشد. تقویت هوش هیجانی نه تنها به درک بهتر رفتارهای دیگران کمک می‌کند، بلکه باعث می‌شود تا ما در مواجهه با خطاهای اسنادی با آگاهی بیشتری عمل کنیم و تأثیرات منفی آن را در روابط اجتماعی خود کاهش دهیم.



برای دریافت دمو نرم افزارهای اتوماسیون اداری

نرم افزار اتوماسیون اداری چارگون

نرم افزار اتوماسیون اداری «دیدگاه» چارگون، یک راهکار جامع و پیشرفته است که با هدف بهبود کارایی و اثربخشی فرآیندهای اداری در سازمان‌ها طراحی شده است. این نرم افزار با ارائه ابزارهایی برای مدیریت فرآیندهای مختلف سازمانی، به ویژه در زمینه مکاتبات، جلسات، وظایف و مدیریت زمان، به سازمان‌ها کمک می‌کند تا فعالیت‌های اداری خود را به صورت کارآمدتر و الکترونیکی انجام دهند.

برخلاف ابزارهای ساده که صرفاً به مکانیزه‌سازی گردش مکاتبات می‌پردازند، دیدگاه

امکانات گسترده‌تری ارائه می‌دهد که فرآیندهای مختلف اداری را یکپارچه و به‌صورت خودکار انجام می‌دهد. ویژگی‌های کلیدی [راهکار اتوماسیون اداری دیدگاه](#) شامل بخش‌های مختلفی است که به طور خاص به بهینه‌سازی فعالیت‌های سازمانی کمک می‌کند. یکی از این بخش‌ها، مدیریت مکتوبات و نامه‌ها است. برخی دیگر از ویژگی‌های این نرم‌افزار عبارت است از:

- **مدیریت مکتوبات و نامه‌ها:** یکی از ویژگی‌های جذاب مجموعه نرم‌افزاری اتوماسیون اداری چارگون، داشتن نرم افزار اسناد است که به شما امکان مدیریت چرخه کامل اسناد و مکاتبات شامل (ایجاد، ارسال، دریافت، بایگانی) و پیگیری لحظه‌ای وضعیت نامه‌ها و جلوگیری از گم‌شدن اسناد مهم است.
- **مدیریت زمان:** از دیگر ویژگی‌های آن می‌توان به زمان‌بندی دقیق وظایف، جلسات و پروژه‌ها و همچنین بهینه‌سازی منابع و جلوگیری از اتلاف وقت اشاره کرد.
- **مدیریت جلسات:** برنامه‌ریزی مؤثر و منظم جلسات و همچنین تعیین زمان‌بندی، ارسال دعوت‌نامه‌ها، ایجاد دستور کار و ثبت صورت‌جلسه نیز از دیگر ویژگی‌های این نرم‌افزار محسوب می‌شود.

با استفاده از این قابلیت، سازمان‌ها می‌توانند تمامی مراحل ایجاد، ارسال، دریافت و بایگانی نامه‌ها و اسناد اداری را به صورت الکترونیکی انجام دهند.

سخن پایانی

خطای اساسی اسناد، یکی از پدیده‌های روان‌شناختی است که در آن هنگام تلاش برای تفسیر رفتار یک فرد، بیش از حد بر ویژگی‌های شخصیتی و درونی او تمرکز می‌کنیم و

از اهمیت عوامل محیطی و موقعیتی چشم‌پوشی می‌کنیم. به عبارت دیگر، این خطا زمانی رخ می‌دهد که شرایط خارجی که ممکن است بر رفتار تأثیرگذار باشند نادیده گرفته شوند و رفتار به طور مستقیم به ویژگی‌های ذاتی فرد نسبت داده شود.

این تمایل به نادیده گرفتن موقعیت‌ها و تمرکز بر ویژگی‌های فردی، اغلب به دلیل محدودیت‌های زمانی یا شناختی اتفاق می‌افتد چرا که تحلیل دقیق‌تر نیازمند صرف انرژی بیشتری است. در برخی موارد، افراد ممکن است آگاهانه از توجه به عوامل محیطی اجتناب کنند، زیرا آن‌ها را غیرمرتبط می‌دانند و رفتار را نتیجه‌ای مستقیم از شخصیت فرد قلمداد می‌کنند.