

مفاصا حساب چیست؟ روش‌های تهیه انواع تسویه حساب

شاید تاکنون اصطلاح **مفاصا حساب** را در بسیاری از مفاهیم مرتبط با آموزش حسابداری، قراردادهای و امور مالی به گوش‌تان خورده باشد. مفاصا یعنی تسویه کردن؛ هر چند این معنا ساده‌ترین موردی است که می‌توان درباره این اصطلاح به کار برد. انواع مختلفی از مفاصا یا تسویه حساب وجود دارد که در این مقاله با آنها آشنا می‌شوید.

کلیک کنید

برای دریافت دمو نرم افزارهای مالی

مفاصا حساب چیست؟

احتمالاً شما هنگام خرید ملک، ماشین یا مورد بسیار دیگر، این اصطلاح را شنیده باشید. این اصطلاح در لغت به معنای تسویه حساب است. هر چند در مسائل حقوقی و قراردادهای هم مفاصا یک برگه است که بر مبنای آن تسویه حساب صورت می‌گیرد. در معنای دیگر، می‌توان گفت سندی است که تسویه آن وظیفه صاحب درآمد هزینه

است. زمانی که قراردادی به اتمام می‌رسد، باید تسویه حساب انجام شود. به این شکل، مسئولیت تسویه حساب با فردی خواهد بود که درآمد هزینه با او بوده است و تقریباً در تمامی قراردادها وجود دارد.

زمانی که قراردادی میان دو طرف به اتمام برسد، زمان تسویه حساب فرامی‌رسد. در این مرحله زمان حسابرسی فرامی‌رسد. به همین علت باید بعد از اتمام قرارداد، حتماً تسویه حساب انجام شود. از دیدگاه حسابداری هم مفاصا حساب، برگه‌ای است که همه جزئیات **بستانکاری و بدهکاری** در آن گفته شود.

«وقتی داده‌های اداری و مالی به صورت جداگانه مدیریت می‌شوند، تصمیم‌گیری‌ها ناقص خواهند بود؛ به همین دلیل اتصال اتوماسیون اداری به **یک نرم‌افزار مدیریت مالی** اهمیت پیدا می‌کند.»



انواع مفاسا حساب

همان طور که گفتیم، این اصطلاح موارد گسترده‌ای را شامل می‌شود. حتی اغلب شرکت‌های دولتی و غیردولتی هم باید برای شفاف‌سازی هزینه و درآمد، تسویه حساب را انجام دهند. در ادامه شما را با انواع مفاسا حساب آشنا می‌کنیم.

1. مفاسا حساب بیمه

به تسویه حساب‌های سازمان بیمه تأمین اجتماعی، مفاسا حساب بیمه می‌گویند. این تسویه حساب‌ها باید بر مبنای مواد 37 و 38 قانون تأمین اجتماعی انجام شوند که روند و فرایند خاص خود را دارد. بر این اساس، برای تسویه حساب بیمه، باید نامه مربوطه

تهیه و ارائه شود که در این نامه همه فاکتورهای مالی و گزارش‌های تسویه حساب با بیمه مطرح می‌شود.

مسئول پرونده، اطلاعات و جزئیات قرارداد را ثبت می‌کند. در این روند درصد مکانیکی کار، حق بیمه بیکاری و درصد دستی کار هم باید محاسبه شود. سازمان بیمه تأمین اجتماعی بعد از دریافت مابه‌التفاوت، برگه یا سند تسویه حساب را در اختیار فرد می‌گذارد. همچنین باید مجموع مبالغ حق بیمه و ناخالص کارکرد کسر شده و محاسبه شود.

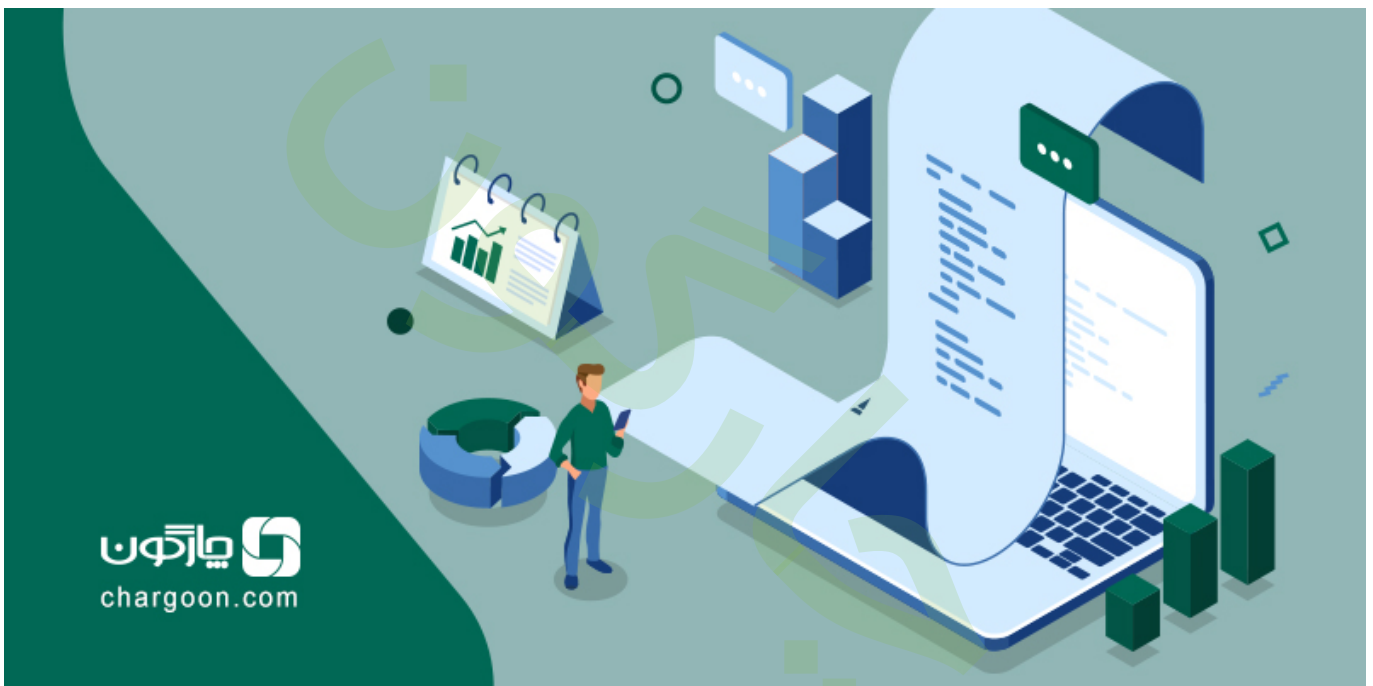
ممکن است این سؤال برایتان ایجاد شود که برای تسویه حساب بیمه تأمین اجتماعی به چه مدارکی نیاز است. برای تسویه حساب بیمه باید مدارکی را به سازمان تأمین اجتماعی تحویل دهید. این مدارک عبارتند از:

- تاریخ شروع و پایان قرارداد
- نامه درخواست مفاصا حساب از سوی انتقال‌دهنده
- ارائه صورت وضعیت قطعی
- اعلام مبلغ کل کارکرد براساس صورت وضعیت
- گواهی معرفی کارفرما
- ارائه آگهی تأسیس و صورت وضعیت قطعی
- ارائه صورت وضعیت قطعی
- ردیف پیمان و کد کارگاهی
- کپی کارت ملی و شناسنامه

• اساس نامه

• ثبت ارزش افزوده

باید در نظر داشته باشید که مشخصاتی همچون نام و نشانی کارفرما، موضوع قرارداد و مبلغ قرارداد باید در نامه مفاسا حساب بیان شود.



2. مفاسا حساب مالیاتی

مفاسا حساب مالیاتی به معنای تسویه حساب بدهی مالیاتی است. در حقیقت مودیان مالیاتی وظیفه دارد صورت سود و زیان و اظهارنامه مالیاتی را به سازمان مالیات ارائه دهد. بعد از ارائه مدارک لازم توسط مودی و بررسی‌های لازم در سازمان مالیات، مبلغ

بدهی مالیاتی اعلام می‌شود. مودی وظیفه دارد این بدهی را تسویه کند و به همین علت باید صورت حساب‌های بدهی‌های خود را دریافت کند. در نظر داشته باشید که تسویه حساب مالیاتی بعد از تأیید صحت مدارک اعلام شده انجام می‌شود.

برای دریافت مفاسا حساب مالیاتی، نخستین کار، تسویه اصل بدهی مالیاتی است. پس از پرداخت باید گواهی آن را به اداره مالیات تحویل دهید و درخواست تسویه حساب مالیاتی دهید. به یاد داشته باشید که این درخواست باید به صورت کتبی باشد و در آن ذکر کنید که خواهان دریافت برگه قطعی مالیات هستید. همچنین درخواست بخشودگی مالیاتی هم نباید فراموش کنید.

مودی مالیاتی تنها 5 روز کاری برای پرداخت بدهی بعد از مشخص کردن میزان بدهی و تأیید صحت اطلاعات، فرصت دارد. به این مسئله در ماده 235 قانون مالیات هم اشاره شده است. برای مفاسا حساب مالیاتی هم مدارکی باید ارائه شود که عبارتند از:

- ارائه درخواست کتبی تسویه حساب مالیاتی به سازمان مالیات
- تهیه فرم‌های مربوطه
- کامل کردن پرونده
- فرم گواهی موضوع ماده 235 قانون مالیات

3. مفاسا حساب ملک

رهن، اجاره و خرید و فروش ملک در کشور به هر شکل، به تسویه حساب مالیاتی نیاز

دارد. برای پرداخت این مالیات باید استعلام و بررسی‌های لازم انجام شود. برای دریافت اسناد و پرداخت مفاصا حساب ملک، مدارک زیر لازم است:

- کپی سند مالکیت
- نامه دفترخانه
- سند دفترخانه
- کپی شناسنامه و کارت ملی خریدار
- کپی شناسنامه و کارت ملی فروشنده
- مبایعه‌نامه کد رهگیری‌دار
- گواهی پایان کار ساختمان
- صورت مجلس تفکیکی
- تقسیم‌نامه در صورت ملک مشاعی
- آدرس دقیق ملک موردنظر همراه کد پستی



4. مفاصا حساب خودرو

این تسویه حساب برای مشاغل مرتبط با خودرو در نظر گرفته شده است. این مشاغل عبارتند از خودروهای مسافربری، نمایشگاه خودرو، ماشین‌آلات صنعتی و راه‌سازی، خودروهای باربری و... به همین علت صاحبان این مشاغل باید به دفاتر پیشخوان مراجعه و میزان مالیات را استعلام کنند. پس از استعلام، زمان مفاصا حساب فرامی‌رسد. هر چند برای گرفتن تسویه حساب خودرو، می‌توان از طریق سامانه جامع مالیاتی هم اقدام کرد. در همین راستا اظهارنامه مالیاتی خودرو باید در این سامانه بارگذاری شود. پس از این مرحله وقت پرداخت مالیات خودرو از طریق سامانه است.

5. مفاصا حساب شهرداری

به برگه‌ای گفته می‌شود که شهرداری‌های مناطق گوناگون، آن را صادر می‌کنند. مطابق با این برگه باید تعیین شود که ملک مورد معامله هیچ بدهی خاصی به شهرداری نداشته باشد. این بدهی‌ها شامل عوارض نوسازی و پسماند و موارد دیگر است که باید تسویه حساب شده باشند. برگه‌های تسویه حساب به صورت سالیانه تنظیم و برای صاحبان املاک ارسال می‌شوند. برای گرفتن مفاصا حساب شهرداری باید به صورت حضوری به اداره مالیات مراجعه کنید. هر چند قبل از آن مودی باید استعلام وضعیت مالیات را از دفترخانه بگیرد و پس از ثبت درخواست به صورت حضوری، گواهی مفاصا از سوی شهرداری صادر می‌شود.

6. مفاصا حساب سهام

برای نقل و انتقال سهام هم مالیات در نظر گرفته می‌شود که میزان آن 4 درصد ارزش سهام است. پرداخت این مالیات وظیفه انتقال‌دهنده است. بعد از پرداخت وجه مالیات، گواهی تسویه حساب مالیاتی سهام صادر خواهد شد. برای دریافت مفاصا حساب سهام، باید به صورت حضوری به سازمان مالیات مراجعه کنید. از این رو مودی باید مدارک موردنیاز برای نقل و انتقال سهام را ارائه دهد.



7. مفاصا حساب ارزش افزوده

این تسویه حساب چند برگه دارد که گواهی می‌کند که یک مجموعه اقتصادی، بدهی مالیاتی ندارد. مشمولین مالیات ارزش افزوده، پس از پایان هر فصل تنها 15 روز مهلت دارند تا اظهارنامه مالیات بر ارزش افزوده را ارائه دهند. برای این کار باید ابتدا درخواست برگه مفاصا حساب کنند.

8. مفاصا حساب مستأجر

بر اساس ماده 54 قانون، در موارد زیر میزان اجاره‌بها بر اساس جدول اجاره املاک

مشابه تعیین خواهد شد:

- قرارداد وجود نداشته باشد.
- از ارائه قرارداد خودداری شود.
- مبلغ درج شده در قرارداد کمتر از 80% ارقام مندرج در جدول املاک مشابه اعلام شده توسط سازمان امور مالیاتی باشد.

قراردادهای مشمول مفاصا حساب

هر نوع قرارداد رسمی و حقوقی که در حوزه‌های گوناگون میان اشخاص حقیقی یا حقوقی بسته می‌شود، مشمول مفاصا حساب خواهد بود. در حقیقت قبل از بستن قرارداد باید هر گونه بدهی تسویه شود. این بدهی‌ها با توجه به قوانین مربوط به تسویه حساب انجام می‌شوند.

به طور کلی قراردادهایی همچون اجاره مسکن، پژوهشی، پیمانکاری و... که در آنها هزینه زیادی صورت می‌گیرد، نیازمند دریافت تسویه حساب هستند.

مفاصا حساب پیمانکاری چیست؟

همان‌طور که می‌دانید در قراردادهای پیمانکاری، کارگر زیر نظر پیمانکار فعالیت می‌کند. به همین علت قانون کار و تأمین اجتماعی شامل کارفرما نمی‌شود. دکارفرما موظف به بیمه کردن کارگران نیست. در این حالت وظیفه بیمه کردن کارگران بر عهده پیمانکار خواهد بود.

در تسویه حساب پیمانکاری، فهرست بیمه کارگران شاغل که تحت نظر پیمانکار فعالیت می‌کنند به سازمان تأمین اجتماعی ارائه می‌شود. حق بیمه برای قراردادهای پیمانکاری که شرایط طرح‌های عمرانی را ندارند، 15 درصد تعیین می‌شود. البته اگر تأمین ابزار و تجهیزات بر عهده پیمانکار باشد، این میزان به 7 درصد هم کاهش می‌یابد.

پس از ارائه گزارش نحوه کار توسط کارفرما، کارشناس تأمین اجتماعی باید مبلغ تسویه حساب را مشخص کند و به این صورت پیمانکار موظف به پرداخت این بیمه می‌شود.

5 مرحله درخواست تسویه حساب

برای دریافت مفاصا حساب، مودیان موظف به ارائه اظهارنامه مالیاتی و پرداخت مالیات هستند. پس از تأیید اطلاعات و مدارک توسط سازمان مالیات، می‌توان نسبت به دریافت گواهی تسویه حساب اقدام کرد. نحوه و مراحل دریافت برگه تسویه حساب در ماده 235 قانون مالیات‌های مستقیم توضیح داده شده است. در ادامه این مراحل را شرح می‌دهیم:

1. مودی درخواست کتبی گواهی مفاصا را ارائه می‌کند.
2. رئیس امور مالیاتی پس از بررسی درخواست، اقدام به صدور گواهی تسویه حساب می‌کند.
3. کارشناس سازمان مالیات، پرونده مالیاتی را بررسی و خلاصه‌ای از آن آماده می‌کند.
4. میزان بدهی قطعی مالیاتی به مودی اعلام می‌شود.

5. مودی موظف است بدهی خود را تسویه کند و مدارک آن را به امضای مسئولان برساند.



برای دریافت دموی نرم افزارهای مالی

سخن پایانی

در این مقاله به بررسی مفاسد حساب و انواع آن پرداختیم. مفاسد در ساده‌ترین شکل به عنوان تسویه حساب در نظر گرفته می‌شود. این اصطلاح در بسیاری از زمینه‌ها که قرارداد منعقد می‌شود، کاربرد دارد. در حقیقت هر نوع قراردادی که به سرانجام می‌رسد، باید ابتدا تسویه حساب آن انجام شود. این مسئله در نقل و انتقال و اجاره املاک، نقل و انتقال خودرو، بیمه تأمین اجتماعی، نقل و انتقال سهام و... قابل انجام است.