

دارایی جاری چیست؟ + انواع و اهمیت آن در ترازنامه

یکی از مهم‌ترین معیارهای سنجش وضعیت مالی و سوددهی بنگاه‌های اقتصادی ارزیابی صورت‌های مالی است. در صورت‌های مالی اطلاعات و شرایط دارایی‌ها و بدهکاری‌ها ثبت شده است. ترازنامه مالی یکی از مهم‌ترین صورت‌های مالی است که انواع دارایی جاری و غیرجاری یک شرکت در آن قابل رویت و ارزیابی است.

دارایی جاری Current Asset نماینده ارزش کل همه دارایی‌هایی است که در مدتی کوتاه و کمتر از یک سال تبدیل به وجه نقد و در گردش مالی شرکت نیز ثبت می‌شود. پول نقد یا هر حساب با نقدشوندگی سریع، حساب‌های دریافتی، موجودی کالا، سهام و اوراق بهادار که طی یک سال مالی در بازار خرید و فروش می‌شوند در این دسته از دارایی‌ها قرار می‌گیرند.

به طور خلاصه می‌توان گفت هر دارایی که طی یک سال فروخته شود یا به مصرف برسد، دارایی است که جاری محسوب می‌شود.



انواع دارایی‌های جاری

- **حساب‌های دریافتی:** حساب‌ها و فاکتورهای مشتریان که در آینده باید پرداخت شوند، زمانی که این پرداخت در بازه‌ای یک ساله باشد دارایی جاری خواهند بود. اگر شرکتی خدمات و محصولات خود را به صورت اعتباری به فروش برساند، ممکن است بخشی از حساب‌های دریافتی آن در بلندمدت و زمانی بیشتر از یک سال به موعد پرداخت خود برسند. در مواردی نیز برخی از حساب‌ها در نهایت به طور کامل پرداخت نمی‌شوند. مواردی از این دست را در حساب‌های مالی به عنوان حساب مشکوک‌الوصول ثبت می‌کنند که از حساب‌های دریافتی کسر می‌شوند. اگر حسابی هیچ‌گاه وصول نشود نیز به عنوان هزینه بدهی در ترازنامه ثبت می‌شوند.

- **موجودی نقدی:** موجودی نقدی می‌تواند به صورت پول نقد یا ارزهای خارجی و دیجیتال یا به صورت سپرده‌ها یا انواع حساب‌های بانکی بدون سررسید باشد.
- **موجودی غیرنقدی:** شامل مواد خام، مواد اولیه یا محصول آماده برای فروش است که در ترازنامه ثبت می‌شود. البته نمی‌توان این نوع موجودی را قطعاً و صددرصد قابل نقد شدن دانست. اما در روش‌های مختلف حسابداری، موجودی کالا یا همان موجودی غیرنقدی را می‌توان در فهرست دارایی‌های نقدی ثبت کرد.
- **پیش‌پرداخت:** پیش‌پرداخت در لیست دارایی جاری ثبت خواهد شد. پیش‌پرداخت به این دلیل در لیست این دسته از دارایی‌ها قرار می‌گیرد که پول نقد را برای مصارف دیگر آزاد کرده است. در طول سال ارزش پیش‌پرداخت از طریق مستهلک کردن حساب تا حد زیادی کاهش می‌یابد و حساب‌های مربوط به پیش‌پرداخت به هزینه‌های مختلف تبدیل می‌شوند.
- **سرمایه‌گذاری کوتاه‌مدت:** سرمایه‌گذاری‌هایی که تاریخ سررسید آنها کمتر از یک سال باشد.

نسبت‌های مرتبط با دارایی جاری

• نسبت وجه نقد

دارایی‌های جاری در محاسبه با نسبت‌های مربوط به نقدینگی شرکت به کار می‌روند.

نسبت وجه نقد از تقسیم پول نقد و مشابه وجه نقد در دسترس، بر بدهی‌های جاری به دست می‌آید که این نسبت میزان توانایی شرکت را در پرداخت بدهی‌های کوتاه‌مدت اندازه‌گیری می‌کند.

• نسبت آنی یا اسیدی

این نسبت از تقسیم مجموع وجه نقد و مشابه وجه نقد، اوراق بهادار قابل خرید و فروش در بازار و حساب‌های دریافتی بر بدهی‌های جاری به دست می‌آید. به عبارت دیگر نسبت آنی فقط شامل دارایی‌هایی است که بسیار نقدشونده یا معادل وجه نقد باشند.

عدد به‌دست‌آمده در این نسبت تصویری واقع‌گرایانه از توانایی شرکت برای برآوردن تعهدات کوتاه‌مدت خود است. این نسبت نشان می‌دهد که شرکت تا چه اندازه می‌تواند بدون نیاز به فروش موجودی و دارایی‌ها دیگر بدهی‌های خود را پرداخت کند.

نسبت آنی بالا نشان‌دهنده نقدینگی بیشتر و توانایی شرکت در پرداخت بدهی‌های جاری است. این نسبت برای کسب‌وکارها و صنایعی اهمیت بیشتری دارد که دوره‌های نقدشوندگی بلندمدت یا نوسانات فصلی در کسب درآمد خود دارند.

• نسبت جاری

این نسبت با تقسیم دارایی‌های جاری بر بدهی‌های جاری به دست می‌آید. به نسبت جاری

سرمایه در گردش نیز گفته می‌شود که یک شاخص کلیدی است. نسبت جاری قابلیت پرداخت بدهی‌های کوتاه‌مدت یا جاری با استفاده از دارایی‌های جاری آن شرکت را نشان می‌دهد.

نسبت جاری اگر بالاتر از یک باشد به معنای توانایی شرکت برای تأمین بدهی‌های جاری است. اما در برخی از موارد ممکن است نسبت بالاتر از یک معیاری برای استفاده نکردن از دارایی‌های یک شرکت باشد.

نسبت جاری کمتر از 1 نشان‌دهنده عدم توانایی شرکت در پرداخت بدهی‌های خود از منابع دارایی جاری است. در نسبت جاری کمتر از 1 احتمال وجود مشکل در بخش نقدینگی وجود دارد. نسبت جاری برابر با 1 برابری بدهی و دارایی شرکت را نشان می‌دهد. در این حالت شرکت در وضعیت مناسبی از نقدینگی است.



دارایی جاری شخصی

در امور مالی مربوط به افراد و به صورت شخصی دارایی جاری شامل پول نقد، پولی است که در بانک نگهداری می‌شود. اوراق بهاداری چون سهام و اوراق مشارکت که سرمایه‌گذاری بلندمدت نیستند و نقدینگی بالایی دارند نیز از دارایی‌های جاری به شمار می‌آیند. دارایی جاری در پرداخت بدهی‌ها به کار می‌رود.

اهمیت دارایی جاری در ترازنامه

دارایی‌های جاری نقش مهمی در وضعیت مالی و عملکرد کسب‌وکارها دارند که در ترازنامه مالی قابل مشاهده هستند. در ادامه به مواردی که حائز اهمیت بیشتر هستند، اشاره می‌کنیم:

- **سنجش نقدینگی:** دارایی‌هایی که به صورت وجه نقد یا قابل تبدیل سریع به وجه نقد باشند، حساب‌های بانکی و سرمایه‌گذاری‌های نقدی از مواردی هستند که در سنجش نقدینگی محاسبه می‌شوند.
- **پوشش بدهی‌های جاری:** منابع نقدی و دارایی‌های قابل تبدیل به وجه نقد از دارایی‌های جاری هستند که در عملیات روزمره هر کسب‌وکار و بنگاه اقتصادی از آنها استفاده می‌شود. این دسته از دارایی‌ها بدهی‌های جاری در امور حسابداری را پوشش می‌دهند و از ایجاد مشکلات مرتبط با نقدینگی پیش‌گیری می‌کنند.
- **عملکرد مالی:** میزان دارایی‌های جاری و نسبت آنها با بدهی‌های جاری عملکرد مالی شرکت را مشخص می‌کند. این نسبت نشان می‌دهد که هر شرکت و بنگاه

تجاری برای پرداخت بدهی‌های جاری خود به منابع کافی نقدی و نقدشونده دسترسی دارد یا با مشکل مواجه خواهد شد.

• **پشتیبان استراتژی توسعه:** میزان مناسب منابع نقدی برای هر شرکت و بنگاه اقتصادی شرایط رشد و سرمایه‌گذاری در پروژه‌های نوآورانه و توسعه‌دهنده را فراهم می‌آورد.

بدهی جاری

بدهی جاری مواردی نظیر بدهی‌های تجاری، مالی و تعهداتی است که در یک دوره کوتاه زمانی که طول آن کمتر از یک سال مالی است، باید پرداخت شود. این نوع بدهی بخشی از عملیات روزمره حسابداری هر شرکت است و در ترازنامه نیز با عنوان بدهی‌های کوتاه‌مدت یا جاری ثبت می‌شود. نیازهای روزمره مالی یک شرکت با بدهی‌های جاری تأمین می‌شود و مواردی نظیر پرداخت حقوق و دستمزد کارکنان، اجاره‌بها، خرید مواد اولیه و تجهیزات، تسویه مطالبات و پرداخت مالیات را در بر می‌گیرد.

خالص دارایی جاری

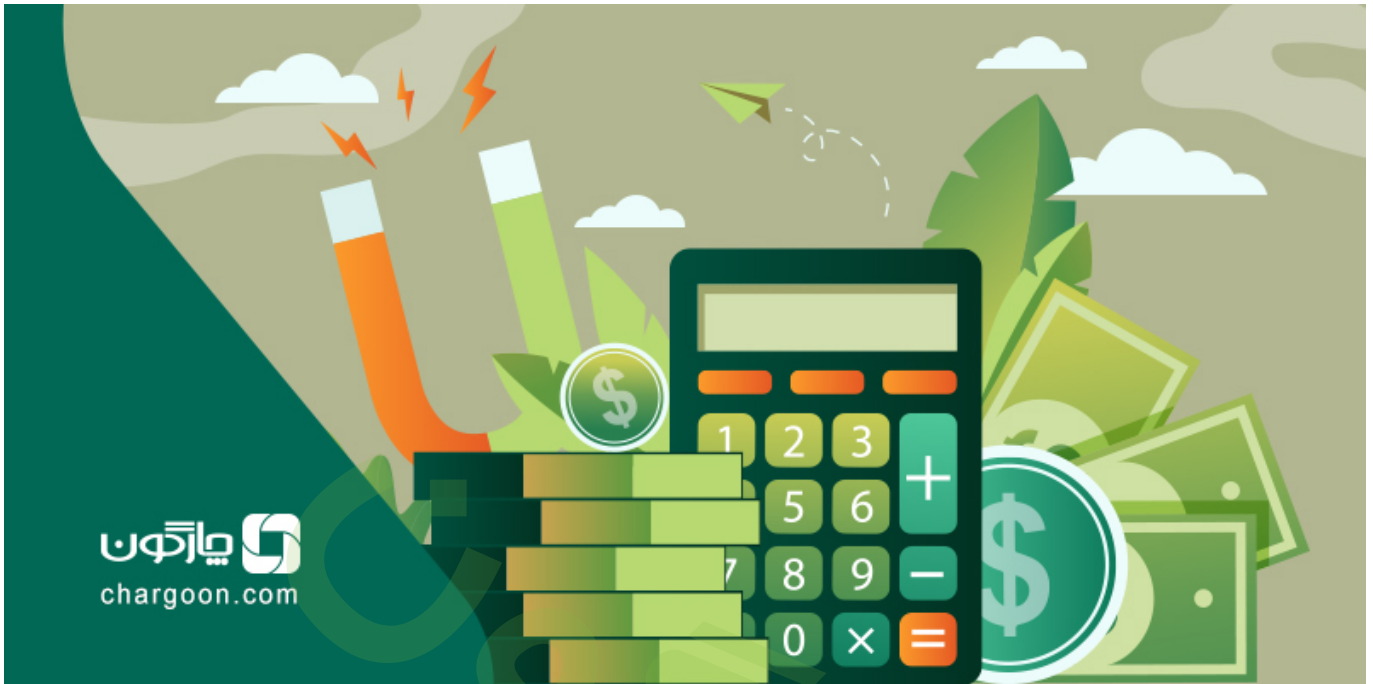
اصطلاح خالص دارایی جاری در حسابداری به معنای ارزش واقعی دارایی‌های جاری پس از کسر بدهی‌های جاری در هر شرکت است. این مفهوم نشان می‌دهد که چه مقدار از دارایی‌های هر شرکت قابلیت تبدیل شدن به وجه نقد را در یک دوره مالی دارند. به این ترتیب درک شفاف‌تری از وضعیت مالی شرکت به دست می‌آید. سنجش و تحلیل سلامت مالی هر شرکت با توجه به مبلغ این دارایی انجام می‌شود و از اهمیت زیادی نیز برخوردار است.

گردش دارایی جاری

میزان و سرعت تبدیل دارایی‌های جاری به وجه نقد یا معادل وجه نقد را گردش دارایی جاری می‌گویند. شرکت‌ها و کسب‌وکارها با استفاده از این مفهوم در حسابداری اطمینان می‌یابند که دارای میزان کافی دارایی تبدیل‌شونده به وجه نقد هستند و امکان تسویه بدهی‌ها و فراهم آوردن امکانات مالی ضروری و فوری را دارند. اگر شرکتی دارایی جاری کافی نداشته باشد، ممکن است با مشکلات نقدینگی در بازپرداخت بدهی‌های خود مواجه شود. موجودی نقدی، سرمایه‌گذاری‌های کوتاه‌مدتی مانند سپرده‌های بانکی از عمده‌ترین تأمین‌کنندگان گردش دارایی‌های جاری هستند.

تعریف دارایی جاری در حسابداری

بر اساس استانداردهای حسابداری دارایی به تمامی اموال و منابع اقتصادی یک شرکت گفته می‌شود که در معاملات اقتصادی به دست می‌آیند. به عبارت دیگر در عملیات اقتصادی و مالی یک سری منابع اقتصادی به مالکیت یک واحد تجاری درمی‌آیند که برحسب وجه نقد یا واحد پولی سنجش می‌شوند. این منابع اقتصادی را دارایی می‌گویند. دارایی جاری به آن دسته از دارایی‌ها گفته می‌شود که طی یک سال مالی قابل تبدیل شدن به وجه نقد باشند.



استاندارد حسابداری شماره 14

این استاندارد به نحوه ارائه دارایی‌های جاری و بدهی‌های جاری می‌پردازد. در این استاندارد تعریف اصطلاحات مربوط به این دارایی‌ها صورت گرفته است. دامنه کاربرد و دیدگاه‌های موجود درباره آنها مطرح شده و همچنین محدودیت تفکیک اقلام جاری و غیرجاری نیز تعریف شده‌اند.

در این استاندارد دارایی جاری چنین تعریف شده است که یک دارایی زمانی باید به عنوان دارایی جاری طبقه‌بندی شود که:

- الف. انتظار رود طی چرخه عملیاتی معمول واحد تجاری یا ظرف یک سال از تاریخ ترازنامه، هر کدام طولانی‌تر است، مصرف یا فروخته شود، یا به وجه نقد یا

دارایی دیگری که نقد شدن آن قریب به یقین است، تبدیل شود.

• ب. وجه نقد یا معادل وجه نقدی باشد که استفاده از آن محدود نشده است.

سایر دارایی‌ها باید به عنوان دارایی‌های غیرجاری طبقه‌بندی شود.

نمونه اقلام دارایی‌های جاری

نمونه اقلامی که به عنوان دارایی جاری طبقه‌بندی می‌شوند عبارتند از:

- الف. مانده وجوه نقد و مانده حساب‌های بانکی، به استثنای مواردی که اعمال محدودیت در مصرف آنها مانع از استفاده این اقلام برای عملیات جاری شود. در مواردی که استفاده از وجوه نقد برای عملیات جاری مشمول محدودیت باشد، تنها در صورتی می‌توان آن را جزء دارایی‌های جاری منظور کرد که مدت محدودیت حداکثر تا زمان سررسید تعهدی باشد که به عنوان بدهی جاری طبقه‌بندی شده است یا اینکه محدودیت ظرف یک سال از تاریخ ترازنامه برطرف شود.
- ب. حصه‌ای از حساب‌ها و اسناد دریافتی تجاری و غیرتجاری که انتظار می‌رود ظرف یک سال از تاریخ ترازنامه به وجه نقد یا دارایی دیگری تبدیل شود که نقد شدن آن قریب به یقین است.
- ج. موجودی مواد و کالا و کار در جریان پیشرفت پیمان‌های بلندمدت، صرف نظر از اینکه ممکن است اقلامی از آن احتمالاً ظرف یک سال از تاریخ ترازنامه یا یک چرخه عملیاتی معمول نقد نشود.

- د. سهام شرکت‌ها، اوراق مشارکت و سایر اوراق بهاداری که به قصد نگهداری به دست نیامده و به سهولت قابل نقد شدن است.
- ه. پیش‌پرداخت‌های خرید دارایی‌های جاری.
- و. پیش‌پرداخت‌های هزینه در مواردی که انتظار می‌رود ظرف یک سال از تاریخ ترازنامه به طور کامل به مصرف برسد.

فرق دارایی جاری و غیرجاری

شاخص تعیین‌کننده و تفکیک‌کننده دارایی‌های جاری و غیرجاری قابلیت تبدیل شدن هر دارایی به وجه نقد در یک بازه زمانی است که طول مدت آن را یک سال مالی در نظر گرفته‌اند. البته در برخی از موارد احتمال خطا در تشخیص نوع دارایی وجود دارد. مثلاً تجهیزات دفتر مثل کامپیوتر را می‌توان در مدتی کمتر از یک سال به فروش رساند اما از دارایی‌های غیرجاری در یک شرکت محسوب می‌شود. در صورتی که کامپیوتر به فروش برسد و کارکنان برای انجام کارهای خود جایگزین نداشته باشند این دارایی از دست رفته است. معمولاً دارایی‌هایی که به بهره‌وری و درآمدزایی کسب‌وکارها کمک می‌کنند را در دسته دارایی‌های غیرجاری قرار می‌دهند.

مدیریت دارایی جاری با نرم افزار مدیریت اموال دیدگاه چارگون

از مهم‌ترین اهداف اقتصادی و مدیریتی هر واحد تجاری، افزایش بازدهی سرمایه‌گذاری‌های انجام شده و نظارت دقیق و صحیح به میزان دارایی‌های هر واحد اقتصادی و حتی اشخاص در زندگی فردی آنهاست. صورت‌های مالی نیز به همین دلیل

تهیه و تدوین می‌شوند.

مدیران شرکت‌ها و کسب‌وکارها می‌توانند به استفاده از نرم افزارهای مدیریتی و هوش تجاری برای اهداف استراتژیک و بلندمدت خود برنامه ریزی‌هایی داشته باشند. راهکارهای تخصصی نیز برای مدیریت و نظارت بر دارایی‌های سازمانی نظیر **نرم افزار مدیریت مالی دیدگاه چارگون** طراحی شده‌اند تا تمامی اطلاعات مرتبط با دارایی‌ها را ثبت و نگهداری کنند و گزارش‌های مورد نیاز برای امور حسابداری و مالیاتی را به صاحبان و مدیران کسب‌وکارها ارائه کنند.



برای دریافت دمو نرم افزارهای لجستیک

سخن پایانی

دارایی‌های جاری از معیارهای مهم در برآورد قابلیت‌های بنگاه‌های اقتصادی هستند، زیرا در تأمین منابع مالی روزانه از آنها استفاده می‌شود. دارایی جاری برای هر صنعت و کسب‌وکاری ممکن است متفاوت باشد. وجه نقد، ارز خارجی و حتی نفت خام و کالاهای تولیدشده با توجه به شرایط کسب‌وکار و میزان نقدشوندگی در شرایط ویژه هر کسب‌وکار می‌توانند در لیست دارایی‌هایی قرار گیرند که جاری محسوب می‌شوند.

یک شرط اصلی برای دارایی‌هایی که در لیست جاری قرار می‌گیرند، قابلیت نقدشوندگی کوتاه‌مدت است. این مدت یک سال است و در صورتی که یک دارایی طی یک سال

نتواند به وجه نقد تبدیل شود باید آن را دارایی غیرجاری یا ثابت در نظر گرفت.

چارگون